

REPUBLIQUE DU BENIN

MINISTERE DE LA SANTE

DIRECTION DEPARTEMENTALE DE LA SANTE
DU ZOU ET DES COLLINES

RAPPORT D'AUTO EVALUATION 2011
DE LA DDS ZOU COLLINES

RESPONSABLE : DR. FRANÇOIS KOSSOUOH

Mars 2012

Sommaire

<i>Liste des Abréviations</i>	4
<i>Introduction</i>	5
<i>I. - Les objectifs et les résultats attendus de la DDS</i>	6
1.1 - Les objectifs et les résultats attendus.....	6
1.2 - Les ressources allouées.....	10
<i>II. Le bilan physique d'activités</i>	12
2.1 - Les activités prévues et réalisées en 2011.....	12
2.2 - Les activités prévues et non réalisées	22
2.3 - Les activités non prévues mais réalisées	23
<i>III. Le bilan financier</i>	24
3.1. – Au titre de l'exercice 2011.....	24
<i>IV. Evolution des indicateurs internes de la DDS Zou-Collines</i>	25
<i>V. Impact Obtenu</i>	30
<i>VI Conclusions Difficultés rencontrées et Recommandations</i>	31
6.1 Difficultés rencontrées et recommandations	31
6.2 Conclusion.....	32

Table des illustrations

<i>Tableau 1 : Evolution de l'allocation des ressources du Budget National</i>	<i>10</i>
<i>Tableau 2 : Synthèse des activités prévues et réalisées sur BN par structure</i>	<i>13</i>
<i>Tableau 3 : Activités prévues et réalisées.....</i>	<i>14</i>
<i>Tableau 4 : Bilan financier des départements du Zou et des Collines en 2011</i>	<i>24</i>
<i>Tableau 5 : Evolution des indicateurs internes de performance de 2006 à 2011</i>	<i>25</i>

LISTE DES ABREVIATIONS

MS	Ministère de la Santé
DPP	Direction de la Programmation et de la Prospective
DDS	Direction Départementale de la Santé du Zou et des Collines
PVVIH.....	Personnes Vivant avec le VIH
DRFM	Direction des Ressources Financières et du Matériel
EEZS	Equipe d'Encadrement de Zone Sanitaire
BP	Budget Programme
CSA	Centre de santé d'Arrondissement
CSC	Centre de Santé de Commune
ZS	Zone Sanitaire
MM.....	Mortalité Maternelle
FS	Formations Sanitaires

INTRODUCTION

La Direction Départementale de la Santé du Zou et des Collines est chargée, au niveau des départements du Zou et des Collines, de mettre en œuvre la politique sanitaire nationale, selon les orientations stratégiques retenues par le Ministère de la Santé. Dans le souci d'atteindre cet objectif, elle s'évertue à coordonner, planifier, suivre, évaluer et contrôler toutes les activités du secteur Santé dans les Départements du Zou et des Collines.

La Direction Départementale du Zou et des Collines, en tant que structure déconcentrée du ministère de la santé se doit d'élaborer chaque année son rapport d'auto évaluation, exercice annuel qui s'impose à tous les ministères ainsi qu'à leurs structures impliquées dans la réforme budgétaire en cours au Bénin. Ce rapport d'auto évaluation alimente le rapport de performance de chaque Ministère dont notamment celui du Ministère de la santé.

Pour réussir cet exercice il est nécessaire de procéder au suivi de l'exécution du budget programme 2011 des zones sanitaires, au suivi de la consommation des crédits délégués de la même année, et à la collecte des données du SNIGS qui serviront à produire les indicateurs nécessaires à l'appréciation de la performance des zones sanitaires et des services de la DDS.

Le présent rapport d'auto évaluation suit un canevas prédéfini par le Ministère de la Santé. Ainsi, après avoir présenté les objectifs assignés à la DDS Zou – Collines, le présent document présentera le point des ressources qui ont été mises à sa disposition pour 2011, avant de présenter le bilan physique des activités menées au titre de la même année. A la suite de ce bilan physique, un bilan financier sera présenté selon les rubriques budgétaires allouées à chaque structure.

Le rapport retracera ensuite la présentation de l'évolution des indicateurs internes de la DDS avant d'analyser les impacts obtenus et de tirer les grandes conclusions qui se dégagent.

I. - LES OBJECTIFS ET LES RESULTATS ATTENDUS DE LA DDS

1.1 - Les objectifs et les résultats attendus

1.1.1 - Les objectifs

La Direction Départementale de la Santé, chargée de la mise en œuvre de la politique sanitaire du gouvernement au niveau des départements du Zou et des Collines, poursuit les objectifs et les résultats tels que définis dans le document de politiques et stratégies de développement du secteur santé à savoir :

- Réorganisation de la base de la pyramide sanitaire et le renforcement de la couverture sanitaire
- Financement du secteur et amélioration de la gestion des ressources
- Prévention et lutte contre les principales maladies et amélioration de la qualité des soins
- Prévention et lutte contre les maladies prioritaires
- Promotion de la santé familiale,

Les objectifs issus de ces choix stratégiques se répartissent en 5 axes d'intervention :

Axe 1

- Garantir l'accessibilité et la qualité des services de santé à toute la population.
- Promouvoir le partenariat entre les secteurs publics et privé.
- Rationaliser la gestion par la décentralisation et le partenariat avec les communautés ;
- Garantir les soins de qualité aux pauvres et indigents.

Axe 2

- Renforcer le système de planification stratégique ;
- Dynamiser le schéma de l'information ;
- Promouvoir la gestion opérationnelle des ressources humaines ;
- Développer et renforcer les compétences et la conscience des ressources humaines.
- Optimiser le financement du secteur.
- Améliorer la gestion des crédits.

Axe 3

- Développer la lutte pour la prévention, l'élimination et l'éradication des maladies

transmissibles ;

- Offrir aux populations des soins préventifs et promotionnels de qualité ;
- Développer la lutte pour la prévention, la réduction des maladies non transmissibles ;
- Offrir aux populations des soins curatifs et promotionnels de qualité ;
- Améliorer la performance du secteur hospitalier ;
- Assurer la prise en charge efficace des urgences.
- Assurer la disponibilité, l'accessibilité, l'innocuité, l'efficacité, la qualité et l'usage rationnel des médicaments ;
- Assurer la sécurité transfusionnelle ;
- Améliorer la qualité et l'accessibilité des examens de diagnostic.
- Promouvoir la médecine traditionnelle.

Axe 4

- Réduire d'au moins 30% la mortalité et morbidité imputables au paludisme ;
- Réduire de façon significative la prévalence des IST/VIH/SIDA au sein des populations à risque élevé ;
- Réduire à moins de 15% la transmission de mère enfant de VIH/SIDA ;
- Promouvoir la recherche biomédicale sur les IST/ SIDA et le paludisme ;
- Assurer une prise en charge correcte des PVVIH et le soutien aux orphelins ;
- Créer et rendre fonctionnel un cadre institutionnel multisectoriel.

Axe 5

- Promouvoir la prise de conscience par les communautés de leur responsabilité en santé reproductive ;
- Rendre opérationnelle la stratégie de PCIME ;
- Promouvoir la planification familiale ;
- Contribuer à l'éducation à la vie familiale et à la parenté responsable.

1.1.2 - Les résultats attendus

Les résultats attendus des actions de la DDS découlent des objectifs poursuivis au niveau national ; ils se présentent ainsi, selon les axes stratégiques :

Axe 1

- La couverture sanitaire est améliorée de façon qualitative et quantitative.
- Toutes les zones sanitaires sont fonctionnelles.
- Le rôle et les responsabilités des structures représentatives du secteur privé sont renforcés ;
- La pratique médicale dans les structures privées est améliorée.
- La participation communautaire est effective et efficace.

Axe 2

- L'exercice de la planification est effectif à tous les niveaux ;
- Les outils d'aide à la décision sont mieux utilisés ;
- Les ressources humaines sont valorisées ;
- Le personnel est rationnellement utilisé et équitablement réparti ;
- Le niveau de qualification professionnelle et de conscience du personnel est amélioré ;
- La mobilisation des ressources est assurée ;
- Le système de financement est pérennisé ;
- La consommation des crédits est améliorée.

Axe 3

- La stratégie de surveillance intégrée des maladies transmissibles est mise en œuvre à tous les niveaux de la pyramide sanitaire ;
- Les équipes nationales et départementales d'intervention sont fonctionnelles ;
- Un plan national de préparation et de réponse aux épidémies est mis en œuvre ;
- La promotion des activités d'hygiène et d'assainissement de base assurée ;
- Un système de suivi évaluation des activités d'hygiène et d'assainissement de base est mis en œuvre.
- Le personnel est formé et recyclé pour mieux prendre en charge les maladies non transmissibles ;
- Les programmes de lutte contre les maladies non transmissibles sont renforcés ;
- Des mesures de détection précoce et de prise en charge des maladies non transmissibles sont élaborées et utilisées dans les établissements de soins.
- Le secteur hospitalier est performant ;
- Les urgences sont efficacement prises en charge.
- La disponibilité et l'accessibilité aux médicaments de qualité sont améliorées ;
- L'usage rationnel des médicaments est amélioré ;
- Le sang et les dérivés sanguins de qualité sont disponibles et accessibles ;
- Le plateau technique est décentralisé et renforcé.
- La disponibilité, l'accessibilité et l'usage rationnel des médicaments traditionnels efficaces dans le système national de santé sont effectifs ;
- La qualité des soins par la Médecine Traditionnelle est améliorée.

Axe 4

- Le diagnostic et le traitement sont précoces rapides et adéquats pour 60% des cas de paludisme ;
- Les mesures de préventions sont assurées pour 60% des femmes enceintes et les

enfants de moins de 5 ans ;

- Un système efficace de suivi/évaluation du FRP et du contrôle du paludisme est mis en place ;
- Les risques de transmission des IST/VIH/SIDA sont réduits et les moyens de prévention appliqués ;
- La prise en charge médicale et le suivi des cas de IST/VIH/SIDA sont améliorés ;
- La prise en charge psychosociale des PVVIH et le soutien aux orphelins sont améliorés ;
- Le Comité National Multisectoriel de lutte contre les IST/VIH/SIDA est créé et fonctionnel.

Axe 5

- Les taux de mortalité maternelle et infanto juvénile sont réduits ;
- L'adhésion des communautés à la santé de la reproduction est assurée ;
- Le comportement sexuel des jeunes et des adolescents est maîtrisé ;
- Les soins de santé génésiques sont renforcés.

1.2 - Les ressources allouées

Le montant total des ressources allouées par l'Etat béninois au secteur santé dans les départements du Zou et des Collines s'élève à **597 509 529** en 2011 contre **904 727 950** de francs CFA en 2010. On note une baisse respective de 51% par rapport à l'année 2010. Ceci est dû à un abattement opéré sur le budget général de l'Etat en plein exercice budgétaire suite à la récession économique enregistrée dans les pays développés à l'instar de notre pays quoique pays sous développé. L'évolution des crédits alloués de 2006 à 2011 se présente comme l'indique le tableau 1 ci-dessous :

Tableau 1 : Evolution de l'allocation des ressources du Budget National

Années	Sources de financement	Prévision	Allocation	Réalisation	%	
		(P)	(A)	(R)	R/A	R/P
2 006	Budget National	910 147 000	910 147 000	909 339 582	99,91%	99,91%
2 007	Budget National	820 100 000	820 100 000	792 026211	96.57%	96.57%
2008	Budget National	952 930 000	928 023 853	899 932 093	97,39%	94,44%
2009	Budget National	1 150 640 000	1 113 172 878	1 057 332 733	94,98%	91,89%
2010	Budget National	904 727 950	881 658 378	880548310	99,87%	97,32%
2011	Budget National	729 567 400	597 509 529	550 913 453	92,20%	75,51%

Les ressources affectées aux départements du Zou et des Collines en 2011 ont sensiblement diminuées par rapport l'année 2010. Cette baisse s'expliquerait par l'abattement opéré sur toutes les dépenses de l'Etat suite aux problèmes de récession économique qu'à connu la plupart des Etats. Ainsi, malgré les diverses plaintes dans le secteur de la santé pour accroître les crédits alloués par l'Etat pour mieux faire face aux nombreux défis de santé de la population, le secteur de la santé a dû subir les âpres de l'abattement.

Il est à souhaiter le redressement de la situation pour une meilleure allocation des ressources pour une meilleure prise en charge des problèmes de nos populations.

II. LE BILAN PHYSIQUE D'ACTIVITES

Le bilan physique des activités couvre aussi bien les activités de la DDS que celles des autres structures sous tutelle à savoir les zones sanitaires Dassa – Glazoué, Savè – Ouessè, Savalou – Bantè, dans les Collines et Covè - Ouinhi – Zagnanado, Bohicon – Zakpota – Zogbodomey, Djidja – Abomey – Agbangnizoun dans le Zou, du Centre Hospitalier Départemental du Zou et du Centre Pédiatrique Sedo d'Abomey sis au CHD qui bénéficient également des crédits de l'Etat.

Les activités réalisées en 2011 sont de diverses catégories :

- d'une part celles qui étaient prévues dans le document du Budget Programme 2011 de la DDS Zou Collines, et
- d'autre part celles qui ont été réalisées hors Budget Programme (FC et partenaires).

Les sections suivantes détaillent les réalisations de la DDS pour l'année 2011, selon le niveau de prévision des activités.

2.1 - Les activités prévues et réalisées en 2011

Au total 87 activités ont été réalisées au titre de l'année 2011 pour un montant de **462 485 848** francs. Il s'agit donc d'un taux de réalisation physique de **98,92%** et financier de plus de **100%** (base engagement). Ceci s'explique par le fait que certaines activités sont financées aussi bien par le budget national et le financement communautaire sans que la part de chacune de ces financements ne soient spécifiés par la structure.

La répartition de ces activités par structure se présente comme suit :

Tableau 2 : Synthèse des activités prévues et réalisées sur BN par structure sanitaire

Zone Sanitaire	Données	Total
COZO	Nombre d'activités	10
	Montant	72 501 984
DAA	Nombre d'activités	13
	Montant	64 911 000
DAGLA	Nombre d'activités	6
	Montant	23 306 505
SABA	Nombre d'activités	13
	Montant	59 178 359
SAO	Nombre d'activités	5
	Montant	7 890 000
ZOBOZA	Nombre d'activités	11
	Montant	63 650 000
DDS	Nombre d'activités	18
	Montant	16 560 300
CHD	Nombre d'activités	8
	Montant	3 200 000
SEDO	Nombre d'activités	3
	Montant	2 245 000
TOTAL	Nombre d'activités	87
	Montant	462 485 848

Le détail des activités est présenté dans le tableau 3 de la page suivante :

Tableau 3 : Activités prévues et réalisées

N	ACTIVITES PREVUES	TAUX D'EXECUTION PHYSIQUE	COÛT INITIAL PREVU	COUT REELLEMENT ALLOUE	SOURCE DE FINANCEMENT	ENGAGEMENT	DECAISSEMENT	TAUX D'EXECUTION FINANCIERE		LOCALITE
								BASE ENGAGEMENT	BASE DECAISSEMENT	
1	Elaborer le rapport d'auto évaluatino de la DDS au titre de l'année 2010	100	859 000	859 000	BN	859 000	859 000	100	100	Toutes les Communes
2	Elaborer le PTA de la DDS au titre de l'année 2011	100	785 000	891 500	BN	891 500	891 500	100	100	Toutes les Communes
3	Superviser les responsables des cellules statistiques et des car/zs sur le suivi du PTA PTA 2011	100	1 600 000	542 500	BN	542 500	542 500	100	100	Toutes les Communes
4	Superviser les agents sur la tenue des outils de gestion SNIGS et le contrôle des données statistiques	100	1 200 000	759 500	BN	759 500	759 500	100	100	Toutes les Communes
5	Organiser le CDEEP	50	3 784 000	1 892 000	BN	1892000	1892000	100	100	Toutes les Communes
6	Organiser une supervision semestrielle des PTS, BS et services utilisateurs de sang.	50	2 000 000	2 320 000	BN	1 470 000	1 470 000	100	100	Toutes les Communes
7	Célébrer la journée de fidélisation des Donneurs de Sang bénévoles Zou - Collines au titre de 2010	100	3 000 000	2 755 000	BN	1 329 000	1 329 000	100	100	Toutes les Communes
8	Suivi des activités de la réduction de la mortalité maternelle et néonatale	100	740 000	740 000	BN	295 000	295 000	100	100	Toutes les Communes
9	Supervision des prestataires des maternités en PF	100	1 080 000	1 080 000	BN	1 035 000	1 035 000	100	100	Toutes les Communes

10	Organiser une supervisions sur hygiène hospitalière dans les FS	100	486 000	486 000	BN	486 000	486 000	100	100	Toutes les Communes
11	Superviser les activités d'éducation à l'hygiène dans les écoles	100	360 000	360 000	BN	360 000	360 000	100	100	Toutes les Communes
12	Superviser les hôtels, Motels et Auberges dans les neuf communes du département du Zou	100	333 000	333 000	BN	333 000	333 000	100	100	Toutes les Communes
13	Assurer le contrôle de la protection des denrées alimentaires	100	318 000	318 000	BN	318 000	318 000	100	100	Toutes les Communes
14	Assurer le paiement des frais de missions ordinaires effectuées au profit de la DDS	100	982 300	982 300	BN	982 300	982 300	100	100	Toutes les Communes
15	Inventorier les biens de la DDS	100	732 000	732 000	BN	732 000	732 000	100	100	Toutes les Communes
16	Contrôler les acteurs sur la gestion financière et des médicaments dans les zones sanitaires	50	1 387 500	1 387 500	BN	1 387 500	1 387 500	100	100	Toutes les Communes
17	Superviser semestriellement les agents financiers sur la gestion financière, comptable, et matérielle dans les formations sanitaires des communes du Zou	50	427 500	427 500	BN	427 500	427 500	100	100	Toutes les Communes
18	Suivi de chantier	100	3 000 000	2 437 500	BN	2 437 500	2 437 500	100	100	Toutes les Communes
19	Organiser des tournées de maintenance hospitalière et d'entretien des matériels roulants	100,00	1 915 000	1 915 000	BN	1 915 000	1 915 000	100	100	Toutes les Communes
20	Faire le monitoring semestriel des activités	100%	4 670 000	2 365 000	BN	2 365 000	2 365 000	100.00	100	SABA
21	Faire l'inventaire des ME et du financement communautaire deux fois dans l'année	100%	1 500 000	1 500 000	BN	1 500 000	1 500 000	100	100	SABA

22	Acheter les produits alimentaires	75%	8 000 000	6 189 092	BN	6 189 092	6 189 092	77	100	SABA
23	Acheter de matériels et de consommables médicaux pour toutes les formations sanitaires	75%	44 800 000	28 020 217	BN	28 020 217	28 020 217	100	100	SABA
24	Faire une fois par an l'inventaire des matériels médico-techniques et infrastructures	100%	1 000 000	1 205 000	BN	1 205 000	1 205 000	100	100	SABA
25	Acheter du carburant et lubrifiants	100%	17 800 000	14 792 400	BN	17 800 000	14 792 400	83	100	SABA
26	Entretenir les immobilisations	15%	5 240 000	421 650	BN	5 240 000	421 650	8	100	SABA
27	Réfection du domicile du MCZS	100%	1 000 000	1 000 000	BN	1 000 000	1 000 000	100	100	SABA
28	Doter la zone sanitaire de deux fauteuils de bureau (CAR-Comptable)	100%	1 000 000	600 000	BN/FC	600 000	600 000	100	100	SABA
29	Doter la zone de 2 climatiseurs split deux CV(Comptable-Secrétaire)	100%	2 000 000	1 470 000	BN	1 470 000	1 470 000	100	100	SABA
30	Disposer en permanence de KITS pour l'abord veineux au niveau des maternités de CS de la zone et de l'HZ	100%	8 000 000	0	BN	8 000 000	0	0	0	SABA
31	Faire des réunions semestrielles avec les membres du bureau des tradipraticiens de Bantè et Savalou	50%	230 000	115 000	BN	115 000	115 000	100	100	SABA
32	Réfection bureau du MCZS avec installation sanitaire et douche	100%	1 500 000	1 500 000	BN	1 500 000	1 500 000	100	100	SABA

33	Organiser le monitoring du 2ème semestre 2010 et du 1er semestre 2011	100%	2905000	2905000	BN	2 905 000	2905000	100	100	COZO
34	Faire l'inventaire semestriel du matériel dans les Formations Sanitaires	100%	2170000	2170000	BN	2 170 000	2170000	100	100	COZO
35	Organiser la supervision du 4eme trimestre 2010 et du 1er, 2ème et 3ème trimestre 2011 dans les formations santaires sur Ila Gestion Financière	100%	2550000	2550000	BN	2 550 000	2550000	100	100	COZO
36	Effectuer des travaux divers d'entretien, de maintenance	100%	11024000	11024000	BN	11024000	11024000	100	100	COZO
37	Effectuer autres prestations de service	100%	1520000	1520000	BN	1 520 000	1520000	100	100	COZO
38	Achat de Kits d'urgence	100%	4997600	4997600	BN	4 997 600	4997600	100	100	COZO
39	Achat de produits alimentaires au profit des malades de la Zone sanitaire	100%	13600000	13600000	BN	13 600 000	13600000	100%	100	COZO
40	Achat de produits d'entretien et de fournitures de Bureau au profit de la Zone Sanitaire	100%	5319786	5319786	BN	5 319 786	5319786	100	100	COZO
41	Achat de gaz médicaux, de consommables et de petits matériels médicaux au profit de la Zone Sanitaire	100%	14900000	11895598	BN	11 895 598	11895598	100	100	COZO
42	Achat de Carburants et Lubrifiants au profit de la Zone Sanitaire	100%	16520000	16520000	BN	16 520 000	16520000	100%	100	COZO

43	Doter toutes les formations sanitaires en fournitures de bureau et produits d'entretien après notification à chaque responsable de structure	100%	9660000	8490000	BN	9 660 000	8490000	100%	100	DAA
44	Doter le dépôt répartiteur de médicaments	100%	7000000	6560000	BN	7 000 000	6560000	100%	100	DAA
45	Organiser 4 supervisions en gestion financière	100%	1200000	1200000	BN/CD	1 200 000	1200000	100%	100	DAA
46	Organiser 2 inventaires des médicaments	100%	950000	0	BN/CD	950 000	0	100%	0	DAA
47	Elaborer Annuaire Statistique	100%	850000	880000	BN/CD	850 000	880000	100%	100	DAA
48	Organiser semestriellement le monitoring des activités	100%	2400000	1200000	BN/CD	2 400 000	1200000	100%	100	DAA
49	Assurer l'entretien et la maintenance des équipements	100%	2350000	2820000	BN	2 350 000	2820000	100%	100	DAA
50	Organiser la maintenance du RAC, des moyens roulants, des outils informatiques, des groupes électrogènes et réparation des infrastructures	100%	10318000	10270000	BN	10 318 000	10270000	100%	100	DAA
51	Doter toutes les formations sanitaires retenues en carburant et lubrifiants après notification à chaque responsable de structure	100%	16268000	16260000	BN/CD	16 268 000	16260000	100%	100	DAA
52	Doter les formations sanitaires en consommables et petits matériels après notification à chaque responsable de structure	67%	13600000	9085000	BN/CD	13 600 000	9085000	100%	100	DAA
53	Assurer l'alimentation des malades de Davougou	40%	5400000	2146000	BN/CD	5 400 000	2146000	100%	0	DAA

54	Assurer l'alimentation des malades du CDT Tuberculeux d'Abomey	100%	3000000	1000000	BN/CD	3 000 000	1000000	100%	0	DAA
55	Assurer le PEC des indigents	100%	5000000	5000000	BN	5 000 000	5000000	100%	100	DAA
56	Inventorier semestriellement les médicaments essentiels dans les formations sanitaires et organiser le monitoring semestriel dans les FS et à l'HZ	100%	7000000	7000000	BN	6 999 500	6999500	99,99	100	DAGLA
57	Assurer trimestriellement les charges de travaux divers d'entretien et de maintenance	100%	1400000	1400000	BN	699 804	699804	49,99	50	DAGLA
58	Doter trimestriellement le BZ en carburant et lubrifiant	100%	3500000	3500000	BN	2 835 000	2835000	81	81	DAGLA
59	Doter le BZ en fournitures de bureau , produits d'entretien et autres produits	100%	2100000	2100000	BN	1 580 397	1580397	75,26	75	DAGLA
60	Assurer trimestriellement les charges d'autres prestations et services	100%	350000	350000	BN	238 000	238000	68	68	DAGLA
61	Faire trimestriellement la supervision des activités de vaccination couplées à la maintenance préventive	100%	990000	990000	BN	990 000	990000	100%	100%	ZOBOZA
62	Faire Semestriel l'inventaire de la pharmacie de gros dans les 25 formations sanitaires	100%	1980000	1980000	BN	1 980 000	1980000	100%	100%	ZOBOZA
63	Doter 24 Centres de Santé de Kits d'urgence	100%	10000000	10000000	BN	10 000 000	10000000	100%	100%	ZOBOZA
64	Faire la supervision de la gestion Financière dans les FS	100%	990000	990000	BN	990 000	990000	100%	100%	ZOBOZA
65	Faire semestriellement le monitoring des activités dans les 25 FS	100%	2540000	2540000	BN	2 540 000	2540000	100%	100%	ZOBOZA

66	Doter les 26 Centres de Santé de gaz médicaux et de consommables médicaux	100%	10350000	10350000	BN	10350000	10350000	100%	100%	ZOBOZA
67	Appuyer le Centre de Santé CDT Tuberculeux de Zakpota d'Aliments pour les malades	100%	1000000	1000000	BN	1 000 000	1000000	100%	100%	ZOBOZA
68	Doter les 26 Centres de Santé de carburants et lubrifiants	100%	15100000	15100000	BN	15 100 000	15100000	100%	100%	ZOBOZA
69	Réaliser les travaux divers d'entretien et de maintenance	100%	10700000	10700000	BN	10 700 000	10700000	100%	100%	ZOBOZA
70	Assurer les autres prestations de services	100%	1900000	1900000	BN	1 900 000	1900000	100%	100%	ZOBOZA
71	Appuyer les 26 centres de santé en fournitures de bureau pour le fonctionnement	100%	8100000	8100000	BN	8 100 000	8100000	100%	100%	ZOBOZA
72	Réaliser l'inventaire semestriel des pharmacies de toutes les formations sanitaires de la zone	100%	3 500 000	3330000	BN	3 330 000	3 330 000	100%	100%	SAO
73	Contrôler les gestions financière et des médicaments dans les 8 formations sanitaires de la zone	100%	1000000	600 000	BN	600 000	600 000	100%	100%	SAO
74	Elaborer le projet de budget exercice 2012 des formations sanitaires	100%	1000000	750 000	BN	750 000	750 000	100%	100%	SAO
75	Payer les frais de missions effectuées sur budget national	100%	1000000	525 000	BN	525 000	525 000	100%	100%	SAO
76	Faire les monitorings semestriels des activités des 19 formations sanitaires de la zone	100%	3000000	2685000	BN	2 685 000	2685000	100%	100%	SAO
TOTAL DEPARTEMENT ZOU COLLINES			362731686	292675643	BN	314931294	297044344	108	101	Toutes les Communes

2.2 - Les activités prévues et non réalisées

N	ACTIVITES PREVUES	COÛT INITIAL PREVU	SOURCE DE FINANCEMENT	LOCALITE	BENEFICIAIRE	OBSERVATIONS (Raisons de non réalisation)
1	Organiser les supervisions semestrielles de l'EEZ en direction du secteur privé de la Zone	500 000	BN/FC	Savalou-Bantè	Les Centres de Santé privés	Insuffisance des ressources financières
2	Organiser voyage d'échange dans la zone sanitaire de Tanguiéta	1 000 000	FC/BN	Tanguiéta	Les membres EEZS	Insuffisance des ressources financières
3	Organiser tous les trois mois des formations continues pour les responsables des maternités	500 000	BN	COZO	COZO	.Des rappels sont faits au cours des supervisions et monitoring sur les activités de maternité . Insuffisance de ressources financières
4	Organiser tous les trois mois des formations continues pour les agents des dispensaires sur les maladies courantes	800 000	BN	COZO	COZO	.Des rappels sont faits au cours des supervisions et monitoring sur les activités de maternité .Insuffisance de ressources financières
5	Superviser les techniciens de laboratoire de Ouinhi et Zagnanado	600 000	BN	COZO	COZO	Interférence des activités
6	Assurer le paiement des frais de missions	600000	BN/CD	ZS	DAA	Insuffisance des ressources financières
7	Formation des agents	1000000	BN/CD	ZS	DAA	Insuffisance des ressources financières
8	Doter les 4 laboratoires de la zone en réactifs	4000000	BN/CD	ZS	DAA	Insuffisance des ressources financières
9	Assurer les autres prestations de service	1330000	BN/CD	ZS	DAA	Insuffisance des ressources financières
TOTAL		10 330 000				

Très peu d'activités sont prévues et non réalisées. Cette situation s'explique par le fait après l'abattement des crédits , les PTA sont révisés conformément aux ressources réellement allouées.

. Il est à noter que ce fort taux de réalisation des activités s'explique par le fait que cette programmation tient compte des ressources réellement allouées à chaque structure. Hors ces ressources étant insuffisantes par rapport aux besoins, il va de soi que la consommation soit effective.

2.3 - Les activités non prévues mais réalisées

Au titre de l'année 2011, aucune activité n'est réalisée sur les ressources du budget national sans avoir été prévu. Ainsi la planification a déjà pris en compte bon nombre d'activités qui pourraient être réalisées sur budget national et cela a permis d'éviter d'avoir des activités non prévues et réalisées sur budget national. D'ailleurs mêmes toutes celles qui sont prévues n'ont pas pu être exécutées à cause de l'abattement des crédits.

La plupart des activités non prévues et réalisées ont été financées par les partenaires dont notamment le PISAF (Projet Intégré de Santé Familiale), l'UNICEF, le PADS (Projet d'Appui au Développement Sanitaire) le FNUAP. Il est difficile d'avoir les montants décaissés pour les activités financés par les partenaires.

II. LE BILAN FINANCIER

3.1. – Au titre de l'exercice 2011

On note un taux de consommation global de 92,44% qui varie entre 75% et 99,61% selon les lignes budgétaires. Ce taux de consommation des crédits est acceptable malgré les dettes soulignées par moment par rapport à la fermeture du SIGFIP et à l'abattement des crédits (1/4 du crédit total soit 21 2778 250 FCFA) dû à la crise financière qu'a connu le pays. On note une baisse du taux de consommation par rapport à l'année 2010 où le taux de consommation était de 94%. Soulignons que ce taux de consommation est calculé par rapport aux crédits réellement alloués c'est-à-dire après abattement.

Tableau 4 : Bilan financier des départements du Zou et des Collines en 2011

Nature de dépenses	Montant Prévu	Montant engagé	%	Montant Décaissé	%
Consommables et gaz médicaux	205 720 000	180 362 968	88	165 546 310	91,79
Alimentation des malades	52 330 000	45 509 371	87	38 440 969	84,47
Achat de médicaments	130 000 000	111 256 914	86	110 822 814	99,61
Frais de bureau et fonctionnement	55 910 000	46 990 558	84	35 224 052	74,96
Frais de Carburant et lubrifiants	141 123 000	124 575 750	88	119 507 750	95,93
Autres prestations	15 180 000	8 182 805	54	6 883 025	84,12
Travaux d'Entretien et petites réparations	145 650 000	111 429 204	77	103 662 208	93,03
Dépenses diverses de fonctionnement	105 200 000	82 040 000	78	76 590 000	93,36
TOTAL GENERAL	851 113 000	710 347 570	83	656 677 128	92,44

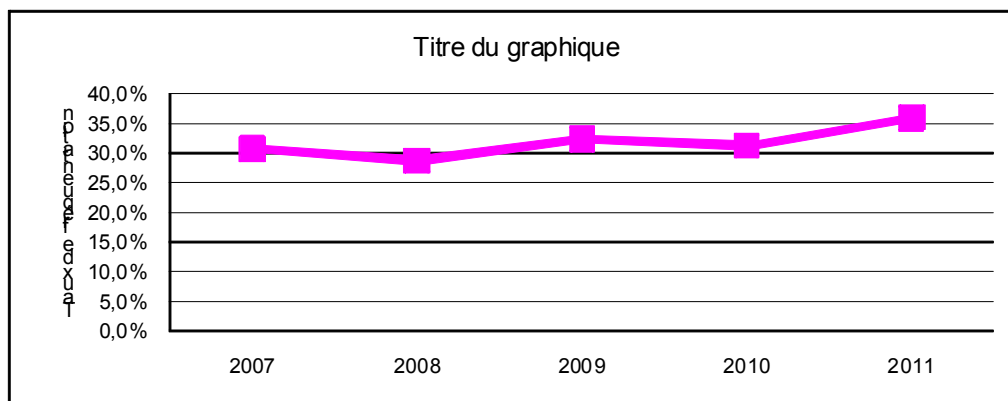
IV. EVOLUTION DES INDICATEURS INTERNES DE LA DDS ZOU-COLLINES

Les indicateurs internes seront présentés selon les axes d'intervention :

Tableau 5 : Evolution des indicateurs internes de performance de 2006 à 2011

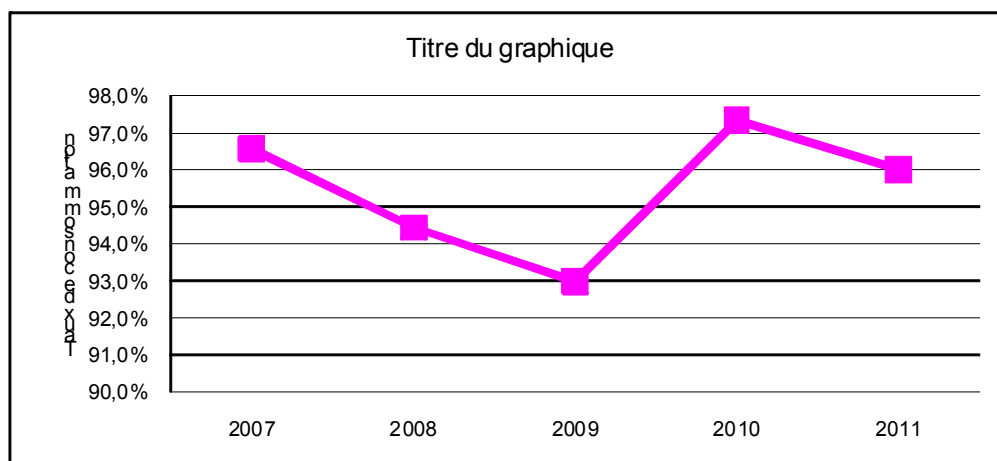
Programme	Indicateurs	réalisé 2006	réalisé 2007	réalisé 2008	réalisé 2009	Réalisé 2010	Réalisé 2011	Ecart +/-
Programme 1	Taux de fréquentation des services de santé	29,33%	30,70%	28,71%	32,35	31,25%	36,03%	4,78%
Programme 2	Taux de consommation des crédits	99,91%	96,57%	94,44%	92,99	97,33%	96,00%	-1,33%
Programme 3	Nombre de cas de lèpre dépistés	93	112	96	102	99	87	-12,00%
	Taux de couverture vaccinale en PENTA3 en %	95,96%	93,00%	93,01%	97	95,25%	98,00%	2,75%
	Taux de couverture vaccinale en VAR en %	96,03%	98,20%	93,87%	92,4	90,50%	92,00%	1,50%
Programme 4	Taux de séroprévalence du VIH chez les consultantantes prénatales							
Programme 5	Taux d'accouchements assistés	62,53%	59,60%	64%	69	66%	70%	4,00%
	Taux d'utilisation des produits contraceptifs modernes	6,04%	5,10%	4,97%	5,2	5,05%	7,00%	1,95%
	Taux de consultations prénatales	82,36%	84,00%	84,89%	86,24	84,20%	85,00%	0,80%
	Taux de létalité due au paludisme pour 10 000 cas	152,17	7		6	5,5	5,9	40,00%

Evolution du taux de fréquentation de 2006 à 2011



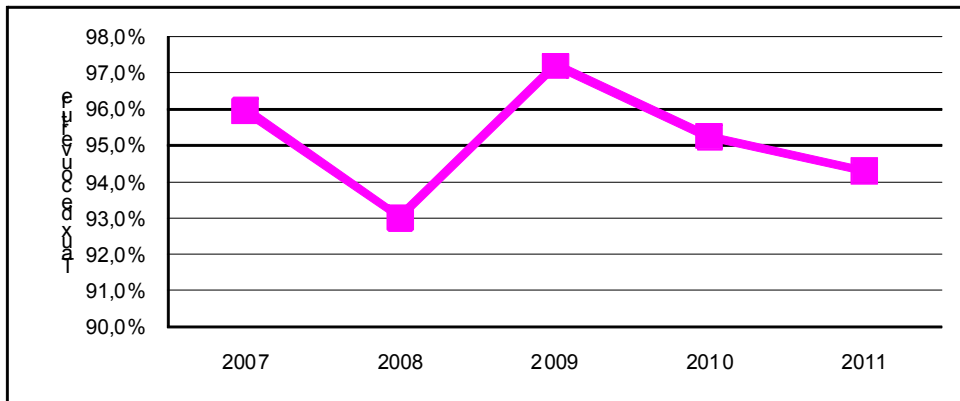
En 2011 le taux de fréquentation des services de santé a connu hausse par rapport à l'année 2010 et s'élève à 36,03%. Il faut noter que la stabilité des mouvements de grève dans le secteur et le non abattement des crédits alloués au secteur auraient davantage amélioré le taux de fréquentation de nos structures sanitaires.

Evolution du taux de consommation des crédits de 2007 à 2011

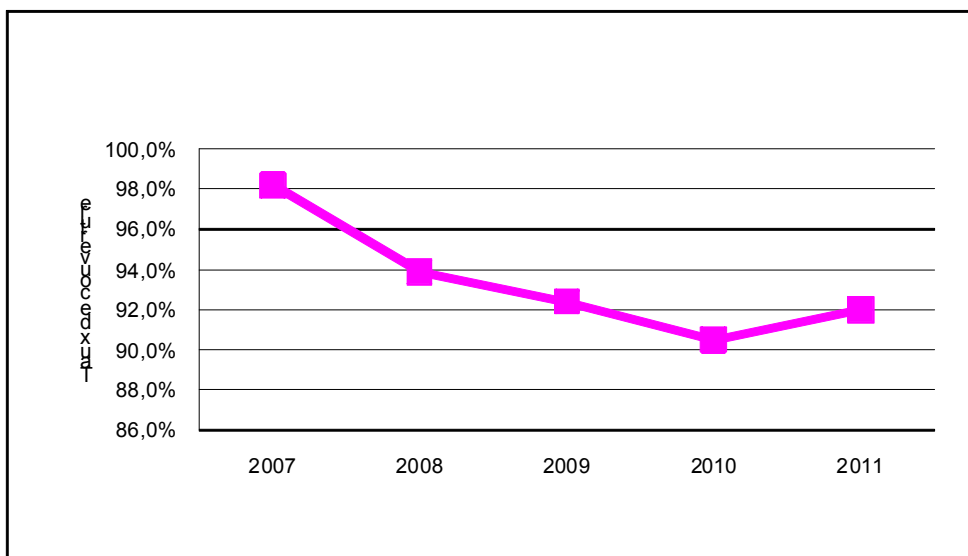


La consommation des crédits alloués aux départements du Zou et des Collines par l'Etat connaît une baisse significative de 2006 à 2009. Le taux de consommation qui s'est amélioré en 2010 a connu à nouveau une baisse en 2011. Il est à souligner que cette baisse de la consommation des crédits est due à l'abattement des crédits alloués en plein exercice budgétaire. Cette situation a non seulement bouleversé la réalisation des activités prévues au titre de l'année mais également causée des désagréments aux fournisseurs. En effet la Direction a dû procéder à l'annulation de certaines commandes et sursoir certains fournisseurs malgré le processus avancé dans la livraisons des commandes.

Evolution du taux de couverture en PENTA3 de 2007 à 2011



Evolution du taux de couverture en VAR de 2007 à 2011

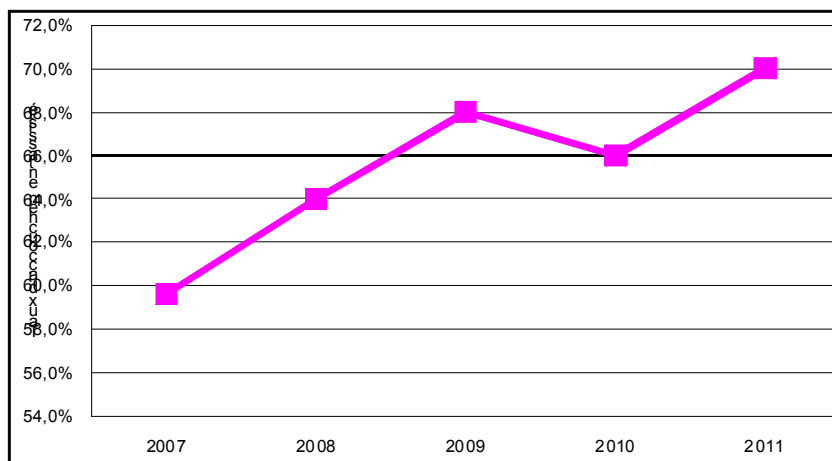


Le taux de couverture en PENTA3 connaît une évolution en dents de scie depuis 2007 à 2009 où il atteint son point culminant et aborde une pente descendante depuis lors jusqu'à 2011.

Quant au VAR, on note un taux de couverture décroissant depuis 2007 jusqu'en 2010, aborde une pente ascendante en 2011 et atteint 92%.

Des efforts sont faits dans le département pour doter les agents du PEV de moto et les formations sanitaires de réfrigérateur pour accompagner la vaccination.

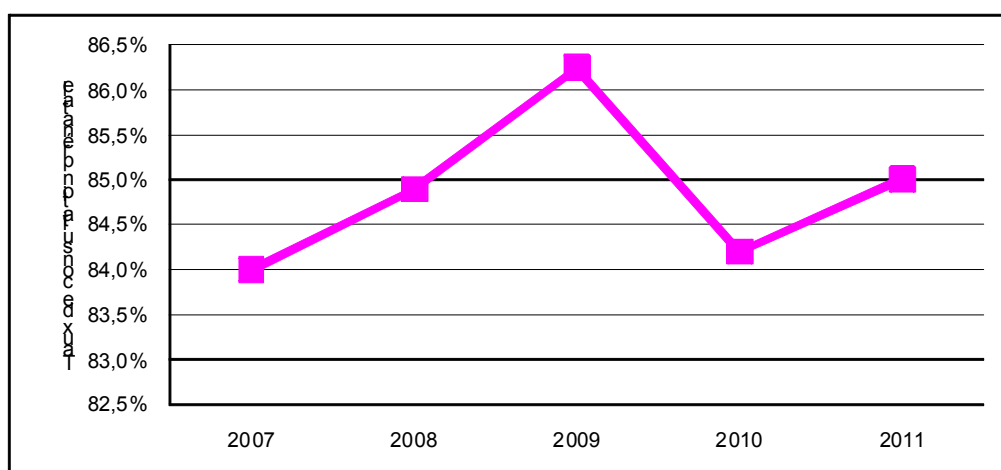
Evolution du taux d'accouchement assisté 2007 à 2011



Après le faible niveau observé en 2007, le taux d'accouchement assisté a connu une amélioration au cours des années 2008 et 2009 grâce aux diverses sensibilisations à travers les médias et aux formations données aux prestataires pour une meilleure prise en charge dans les formations sanitaires afin d'éviter les accouchements à domicile ou clandestins qui engendrent parfois des décès maternels. Toutefois, une baisse sensible s'est opérée en 2010 avant d'aborder une pente ascendante en 2011 et atteint 70%.

Le taux d'accouchement assisté reste faible par rapport au taux de CPN ; ce qui voudra dire que le phénomène d'accouchements à domicile ou clandestins persiste encore dans nos départements malgré les nombreux efforts qui se font dans ce domaine.

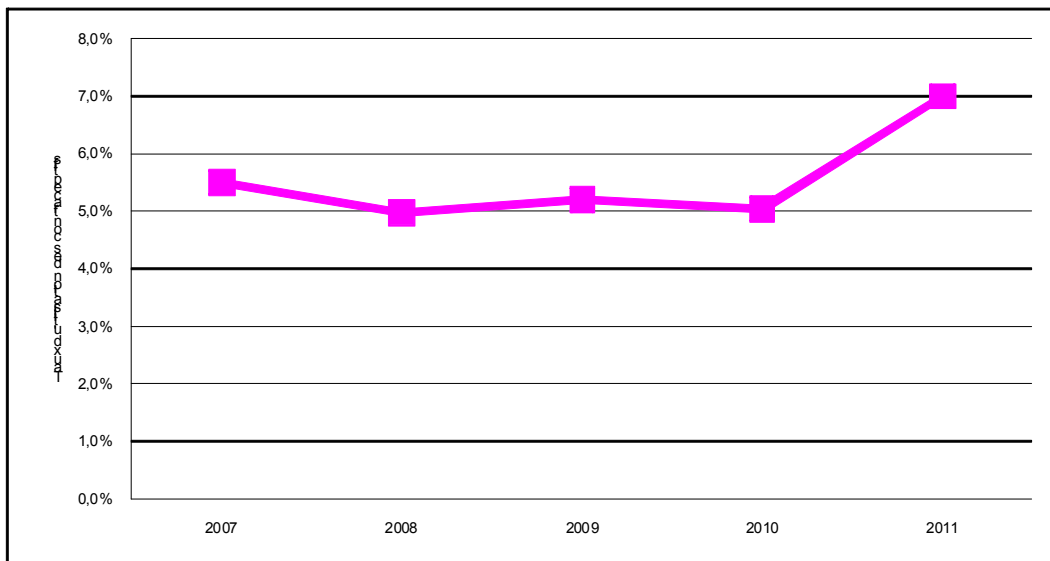
Evolution du taux de consultation prénatale de 2007 à 2011



Le taux de consultation prénatale quant à lui est stabilisé autour de 84% depuis 2007 jusqu'à 2008 et a connu une hausse sensible en 2009 pour revenir à sa stabilité antérieure en 2010 et reprend une pente ascendante en 2011 en atteignant 85%. Si l'on compare ce

taux aux accouchements assistés, le phénomène d'accouchement hors structure « officiel » se perçoit plus aisément.

Evolution du taux d'utilisation des contraceptifs modernes de 2007 à 2011



Le taux d'utilisation des contraceptifs modernes est structurellement faible dans les départements du Zou et des Collines à l'instar des autres départements de notre pays. Il est à souligner que les données de l'ABPF ne sont pas intégrées dans ces données.

V. IMPACT OBTENU

La réalisation de certaines grosses activités a eu un impact positif certain sur la santé de nos populations. Au nombre de ces activités nous pouvons retenir entre autres :

- La distribution gratuite des moustiquaires aux femmes enceintes et aux enfants de moins de cinq (5) ans ;
- L'utilisation des média de proximité (radios et télévision locales pour faire passer des messages de sensibilisation ;
- La relance des activités de supervision formative ;
- L'appui au secteur privé à travers la distribution gratuite des registres de soins ;
- La formation des COGECS à leurs rôles et responsabilité
- La réalisation du processus de planification ascendante intégrée ;
- L'organisation des campagnes de vaccination contre la polio et la fièvre jaune ;
- et l'amélioration du sous système surveillance épidémiologique.

Ainsi :

- Plusieurs centres de santé continuent d'être réhabilités / construits pour faciliter l'accès aux soins de santé aux populations et les Agents de santé travaillent de plus en plus dans de bonnes conditions grâce à ces réhabilitations ;
- Les formations et supervisions formatives ont renforcé les capacités des Agents de santé ;
- Les élus communautaires sont réellement impliqués dans la résolution des problèmes de santé ;
- L'intégration des cabinets privés est effective ;
- Le recensement des cabinets privés dans le département du Zou et des Collines ;
- On note par ailleurs une meilleure connaissance des maladies prioritaires telles que le paludisme et le Sida par les populations et la prise en charge communautaire des cas de paludisme.

VI CONCLUSIONS DIFFICULTES RENCONTREES ET

RECOMMANDATIONS

6.1 Difficultés rencontrées et recommandations

Les difficultés liées à l'atteinte des objectifs nationaux de performance se résument comme suit :

- Faibles ressources allouées aux zones sanitaires pour les formations/recyclages en cours d'emploi ;
- Faibles ressources allouées à la DDS pour les supervisions et le suivi ;
- Abattement des crédits bien qu'étant déjà insuffisants
- Réticence de certains agents qualifiés à exercer dans certains milieux (enclavés et déshérités) ;
- Insuffisance d'ambulance pour les références dans nos départements ;
- Insuffisance de spécialistes dans les Hôpitaux de Zone et au Centre Hospitalier Départemental ;
- Insuffisance de personnel qualifié dans les formations sanitaires périphériques ;
- Manque de matériels roulants, notamment les véhicules de supervision de la DDS;
- Insuffisance du plateau technique tant en matériels techniques, infrastructures et personnel qualifié au CHD Zou/Collines ;
- Difficultés à connaître les coûts des activités financées par les partenaires ;

Les recommandations ci- après sont formulées :

- Augmenter les ressources financières et les mettre à disposition et à temps de la DDS et des zones sanitaires ;
- Renforcer le plateau technique des hôpitaux à la prise en charge des urgences obstétricales et néonatales des centres de santé ;
- Mettre des spécialistes et des agents qualifiés à la disposition des hôpitaux de zone, au CHD/Zou, de la DDS et des formations sanitaires ;
- Renouveler le parc automobile et autres matériels amortis ;
- Mettre en place un mécanisme de motivation des agents qualifiés à exercer au niveau des formations sanitaires enclavées.
- Doter les formations sanitaires des deux départements d'ambulance pour les références

6.2 Conclusion

Malgré les nombreuses difficultés rencontrées quotidiennement pour la mise en œuvre de ses actions, la DDS Zou-Collines, envisage de meilleures perspectives pour l'année 2012 avec l'appui du Ministère de la Santé et des partenaires intervenant dans les départements du Zou et des Collines.

Le renforcement de nos formations sanitaires tant en ressources humaines que matérielles et financières s'avère nécessaire pour l'atteinte des objectifs surtout avec la politique de gratuité des soins aux enfants de 0 à 5 ans et les césariennes gratuites que le gouvernement a décrété depuis l'année 2009.

Aussi est –elle envisagé une revue de performance du secteur dans le département en 2012.

Abomey le 10 Mars 2012

Le Directeur Départemental de
la Santé du Zou et des Collines

Dr François KOSSOUOH

BILAN FINANCIER 2011 DE LA ZONE SANITAIRE DJIDJA – AGBANGNIZOUN –**ABOMEY (DAA)**

N°	Nature de dépenses	Montant Prévu	Montant engagé	%	Montant décaissé	%
1	Consommables et gaz	13600000	13600000	100%	8051517	59.2%
2	Alimentation des malades	8400000	8400000	100%	3146000	37%
3	Achat de médicaments	7000000	7000000	100%	6565900	93%
4	Frais de bureau et fonctionnement	7100000	7100000	100%	0	0%
5	Frais de carburant et lubrifiants	16268000	16268000	99%	16200000	99.5%
6	Autres prestations	1330000	0	0%	0	0%
7	Entretien et petites réparations	10318000	10318000	100%	8880562	86%
8	Dépenses diverses de fonctionnement	7000000	7000000	100%	4250000	60.7%
Total		71016000	69686000	99.9%	47093079	67.5%

BILAN FINANCIER 2011 DE LA ZONE SANITAIRE**DASSA – GLAZOUE (DAGLA)**

-N°	Nature de la dépense	Montant Prévu	Montant Engagé	%	Montant décaissé	%
1	Consommables et gaz médicaux	11400000	8549995	75%	8549995	75%
2	Alimentation malades	11900000	8924658	74,99%	8924658	74,99%
3	Kit d'Urgence	7000000	4149334	59,27%	4149334	59,27%
4	Fournitures de bureau et fonctionnement	5895000	4436413	75,25%	4 436 413	75,25%
5	Carburant et lubrifiant	14735000	11935350	81%	11935350	81%
6	Autres services et prestations	1470000	999 599	68%	999 599	68%
7	Travaux divers d'entretien et de maintenance	9492000	4744654	49,98%	4744654	49,98%
8	Dépenses diverses de fonctionnement	7 000 000	6 999 500	100%	6999500	100%
Total		68892000	50739503	73,65%	50739503	73,65%

BILAN FINANCIER 2011 DE LA ZONE SANITAIRE**COVE – ZANGNANADO - QUINHI (CoZO)**

N°	Nature de dépenses	Montant prévu	Montant engagé	%	Montant décaissé	%
1	Consommables et gaz médicaux	14900000	14900000	100%	11895598	79 ,84%
2	Alimentation malades	13600000	13600000	100%	13600000	100%
3	Kit d'Urgence	8000000	8 000 000	100%	8000000	100%
4	Fournitures de bureau et fonctionnement	7320000	7320000	100%	5319786	72.67%
5	Carburant et lubrifiant	16520000	16520000	100%	16520000	100%
6	Autres services et prestations	1 520 000	1 520 000	100%	1 520 000	100%
7	Travaux divers d'entretien et de maintenance	11024000	11024000		11 024 000	
8	Dépenses diverses de fonctionnement	10000000	10000000	100%	10000000	89%
Total		82 884 000	82 884 000	100%	77 879 384	94%

BILAN FINANCIER 2011 DE LA ZONE SANITAIRE**SAVALOU – BANTE (SABA)**

N°	NATURE DE DEPENSES	MONTANT PREVU	MONTANT ENGAGE	%	MONTANT DECAISSE	%
1	Consommables et gaz	44 800 000	28 020 217	62.55%	23 812 036	53.15%
2	Alimentation des malades	8 000 000	6 189 092	77.36%	4 374 690	50%
3	Achat de médicaments	95 000 000	86 107 915	90.64%	86 107 915	90.64%
4	Frais de bureau et fonctionnement	5 155 000	3 941 151	76.45%	2 573 555	50.00%
5	Frais de Carburant et lubrifiants	17 800 000	14 792 400	83.10%	14 792 400	83.10%
6	Autres prestations	1 190 000	499 780	42.00%	0	0.00%
7	Entretien et petites réparations	17 308 000	9 237 002	53.37%	7 426 579	42.9%
8	Dépenses diverses de fonctionnement	8 200 000	8 500 000	106.25%	7 950 000	99.37%
Total		197 453 000	157 287 557	80,00%	147 037 175	93,00%

BILAN FINANCIER 2011 DE LA ZONE SANITAIRE**SAVE – OUESSE (SAO)**

N°	Nature de dépenses	Montant prévu	Montant engagé	%	Montant décaissé	%
1	Consommables médicaux et gaz	12050000	8312747	68.98%	6257155	75.53%
2	Alimentation des malades	8680000	7520645	86.64%	7520645	100%
3	Achat de kits de médicaments	7000000	0	0%	0	0%
4	Frais de bureau et de fonctionnement	4320000	2561682	59.30%	2561682	100%
5	Frais de carburant et de lubrifiant	14140000	14140000	100%	14140000	100%
6	Autres prestations	840 000	0	0%	0	0%
7	Entretien et petites réparations	7140000	3043247	42.62%	1800444	59%
8	Dépenses diverses de fonctionnement	8000000	7845000	98.06%	7845000	100%
Total		62 170 000	43 423 321	69.85%	40 124 926	92.40%

BILAN FINANCIER 2011 DE LA ZONE SANITAIRE**ZOGBODOMEY– BOHICON - ZAKPOTA (ZOBOZA)**

N°	Nature de dépenses	Montant Prévu	Montant engagé	%	Montant Décaissé	%
1	Consommables et gaz médicaux	5 220 000	5 217 700	100%	5 217 700	100%
2	Alimentation des malades	1 750 000	874 976	50%	874 976	100%
3	Achat de médicaments	6 000 000	5 999 665	100%	5 999 665	100%
4	Frais de bureau et fonctionnement	5 120 000	3 346 000	65%	3 346 000	100%
5	Frais de Carburant et lubrifiants	11 410 000	10 000 000	88%	5 000 000	50%
6	Autres prestations	1 330 000	664 526	50%	664 526	100%
7	Travaux d'Entretien et petites réparations	7 618 000	5 712 380	75%	5 712 380	100%
8	Dépenses diverses de fonctionnement	7 000 000	4 935 000	71%	2 785 000	56%
Total		45 448 000	36 750 247	81%	29 600 247	80,54%

BILAN FINANCIER 2011 DU CHD ZOU-COLLINES

N°	NATURE DE DEPENSES	MONTANT PREVU	MONTANT ENGAGE	%	MONTANT DECAISSE	%
1	Consommables et gaz médicaux	77250000	77250000	100%	77250000	100%
2	Alimentation des malades					
3	Achat de médicaments					
4	Frais de bureau et fonctionnement					
5	Frais de carburant et lubrifiants	11250000	10420000	93%	10420000	93%
6	Autres prestations					
7	Travaux divers d'entretien et de maintenance	9000000	9000000	100%	9000000	100%
8	Dépenses divers de fonctionnement	3750000	3200000	85%	3200000	85%
	Total	101250000	99870000	98,64%	99870000	98,64%

BILAN FINANCIER 2011 DE SEDO-GOHO

N°	NATURE DE DEPENSES	MONTANT PREVU	MONTANT ENGAGE	%	MONTANT DECAISSE	%
1	Consommables et gaz médicaux	19 500 000	18 824 709	96,5%	18 824 709	96,5%
2	Alimentation des malades	0	0	0,0%	0	0,0%
3	Achat de médicaments	0	0	0,0%	0	0,0%
4	Frais de bureau et fonctionnement	0	0	0,0%	0	0,0%
5	Consommables et gaz médicaux	5 000 000	5 000 000	100,0%	5 000 000	100,0%
6	Autres prestations	1 500 000	1 498 900	99,9%	1 498 900	99,9%
7	Consommables et gaz médicaux	3 750 000	2 552 340	68,1%	2 552 340	68,1%
8	Dépenses divers de fonctionnement	2 250 000	2 245 000	99,8%	2 245 000	99,8%
	Total	32 000 000	30 120 949	94,13%	30 120 949	94,13%

BILAN FINANCIER 2011 DE LA DDS ZOU COLLINES

	Lignes budgétaires	Montant prévu	Montant engagé	%	Montant décaissé	Taux
1	Consommables et gaz	7000000	5687600	81,25%	5687600	100%
2	Alimentation des malades					
3	Kits d'urgence					
4	Frais de bureau et fonctionnement	21000000	18285312	87%	16986616	93%
5	Frais de Carburant et lubrifiants	34000000	25500000	75%	25500000	100%
6	Autres prestations	6000000	3000000	50%	2200000	73%
7	Entretien et petites réparations	70000000	55 797 581	80%	52521249	94%
8	Dépenses diverses de fonctionnement	52 000 000	31315500	60 ,22%	31315500	100%
	TOTAL	190 000 000	139 585 993	73,46%	134 210 965	96%

Point de consommation des crédits indigents en 2011 ???

Désignation	Montant Alloués		Montant Engagés		Taux Exécution	
	2009	2010	2009	2010	2009	2010
Zone sanitaire SAO	30 000 000	30 000 000	11 385 300	11 385 300	37,95	37,95
Zone sanitaire SABA	48 000 000	48 000 000	47 999 550	47 997 190	100	100
Zone sanitaire COZO	30 000 000	30 000 000	21 569 785	21 569 785	71,9	71,9
Zone sanitaire DAGLA	15 000 000	15 000 000	7 313 075	7 313 075	48,75	48,75
Zone sanitaire ZOBOZA	2 000 000	2000 000	0	2 164 619	0	108
Zone sanitaire DAA	5 000 000	5 000 000	4 675 275	5 000 000	93,51	100
CHD	70 000 000	75 000 000	69 987 000	74 997 590	99,98	99,99
TOTAL	200 000 000	205 002 010	162 929 985	168 262 940	81,46	82,07

**TRAVAUX DE CONSTRUCTION ET DE REHABILITATION D'INFRASTRUCTURES
SANITAIRES EXECUTES SUR LES CREDITS DELEGUES DANS LES
DEPARTEMENTS DU ZOU ET DES COLLINES EN 2011**

**A/ EXECUTION, SUIVI ET CONTROLE DES TRAVAUX DE REFECTION ET
CONSTRUCTION D'INFRASTRUCTURES SANITAIRES**

**A/ EXECUTION, SUIVI ET CONTROLE DES TRAVAUX DE REFECTION ET
CONSTRUCTION D'INFRASTRUCTURES SANITAIRES**

I/ CREDITS TRANSFERES A LA DDS-ZC

Les travaux concernés ont été conduits depuis l'élaboration des dossiers jusqu'à leur exécution par la DDS/ZC

N°	Titre des Travaux	Montant des travaux	Montant alloué	Montant total ordonnancé en 2011	Montant restant à ordonnancer au 31/12/2011
1	Réhabilitation de l'ancien bâtiment abritant les locaux de la DDS	24 809 020	20 000 000	22 328 118	2 480 902
2	Réfection du logement sage femme du centre de santé de Oumbèga	17 628 650	15 000 000	15 865 785	1 762 865
3	Réfection du logement infirmier du centre de santé de Oumbèga	17 748 550	15 000 000	15 973 695	1 774 855
4	Reprise des toitures et des plafonds des bâtiments du centre de santé de Saclo	26 935 000	21 500 000	24 241 500	2 693 500
5	Travaux d'aménagement de salle de réunion et de staff à la DDS/ZC	9 490 700	10 000 000	8 541 630	949 070

III/ CREDITS DELEGUES A LA DDS-ZC

N°	Titre des Travaux	Montant des travaux	Montant total ordonnancé en 2011	Montant restant à ordonnancer au 31/12/2011
1	Reprise de la toiture et du plafond du logement et création de toilette pour le bureau du MC/ZS/Savalou	8 207 400	7 386 660	820 740
2	Aménagement de laboratoire, salle de réunion et hospitalisation tuberculeux au centre de santé de Savè Plateau	13 570 810	12 213 729	1 357 081
3	Construction partielle de locaux pour l'Unité de Diabète au CHD/ZC	10 280 865	9 252 778	1 028 087
4	Aménagement du laboratoire du centre de santé de Zogbodomè	3 965 508	3 568 958	396 550
5	Mise en œuvre de l'étanchéité sur la dalle du dispensaire du centre de santé de Logozohè	4 422 800	3 980 520	442 280

III/ CREDITS TRANSFERES AUX COMMUNES

N°	Titre des Travaux	Montant des travaux	Montant alloué	Montant total ordonnancé en 2011	Montant restant à ordonnancer au 31/12/2011
1	Construction du dispensaire du CS de SETTO	Montant non disponible car les mairies n'ont pas envoyé de copie des marchés à la DDS	40.000.000	Non disponible	Non disponible
2	Construction de la maternité isolée de GBANLIN (Glazoué)		45.000.000	Non disponible	Non disponible
3	Construction du logement sage femme du CS de AGONLIN HOUEGBO		30.000.000	Non disponible	Non disponible
4	Achèvement de la maternité et construction de cuisine, latrine et douches au CS de VOSSA (Ouessè)		32.500.000	Non disponible	Non disponible

IV/ TRAVAUX MIS EN CHANTIER PAR LES PROJETS

POINT DE L'EXECUTION DES TRAVAUX MIS EN CHANTIER PAR LE **PNCEFFS**
DANS LES DEPARTEMENTS DU ZOU ET DES COLLINES

N°	<u>Titre des Travaux</u>	<u>Projet</u>	Taux d'Exécution Physique	Entreprise exécutante	Observations
01	Construction de la Maternité de DJALOUKOU	PNCEFFS	30%	SOTRACOD - TP	Chantier abandonné
02	Construction du logement sage femme de YAOUI	PNCEFFS	60%	C.I.A	Chantier abandonné
03	Construction de la Maternité de TANGANDJI (Détohou)	PNCEFFS	65%	HDL et FILS	Chantier abandonné
04	Construction du Centre de Santé de Tindji	PNCEFFS	70%	SILCO	
05	Réfection et Extension verticale de la Cellule Départementale du PNLP du ZOU	PNCEFFS	100%	ECAM - BTP	Les travaux sont provisoirement réceptionnés.
06	Construction d'un bloc d'hospitalisation à l'HZ de Dassa - Zoumè	PNCEFFS	100%	FAGENO	La réception provisoire des travaux en en programmation
07	Construction de la clôture du centre de santé de YAOUI	DRFM	100%	NEC BTP	Les travaux sont provisoirement réceptionnés.
08	Construction du	PNCEFFS	25%	EMTB	Chantier

	Centre de Santé de KOUSSOUKPA dans la commune de Zogbodomey				abandonné
09	Construction du bloc dispensaire- Administration et du logement médecin du centre de santé de OUINHI	PNCEFFS	15%	EMTB	Chantier abandonné

POINT DE L'EXECUTION DES TRAVAUX MIS EN CHANTIER PAR LE **PNRCCH**
DANS LES DEPARTEMENTS DU ZOU ET DES COLLINES

N°	<u>Titre des Travaux</u>	<u>Projet</u>	Taux d'Exécution Physique	Entreprise exécutante	Observations
01	Aménagement de la voie reliant le service de rééducation fonctionnelle à la voie principale du CHD/ZOU	PNRCCH	100%	MANKPONDJI -INTER	La réception définitive est en préparation
02	Réhabilitation du bloc opératoire du CHD/ZOU	PNRCCH	75%	SL	Travaux exécutés en saccades
03	Réhabilitation du 3 ^{ème} logement médecin et terrassment de la cour interne des	PNRCCH	60%	HDL et FILS	Chantier abandonné

	résidences du CHD/ZOU				
04	Extension verticale de la clôture du CHD/ZOU	25.988.988 PNRCCCH	80%	CG -CG	Chantier abandonné
05	Construction du bloc gynécologique du CHD/ZOU	PNRCCH	25%	CAAM	Chantier abandonné
06	Construction de l'unité de dialyse du CHD/ZOU	PNRCCH	30%	SILCO	Travaux exécutés en saccades

POINT DE L'EXECUTION DES TRAVAUX MIS EN CHANTIER PAR LE PADS DANS LE DEPARTEMENT DU ZOU

N°	<u>Titre des Travaux</u>	<u>Projet</u>	Taux d'Exécution Physique	Entreprise exécutante	Observations
01	Construction de l'Hôpital de Zone de Djidja – Abomey - Agbangnizoun	PADS	77%	SOGEI - SATP	Les délais contractuels ont été augmentés de 3 mois. L'exécution des travaux est caractérisée par une mauvaise organisation du prestataire et la légèreté de l'AGETIP

